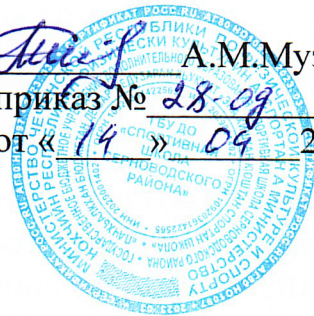


**ГОСУДАРСТВЕННОЕ БЮДЖЕТНОЕ УЧРЕЖДЕНИЕ
ДОПОЛНИТЕЛЬНОГО ОБРАЗОВАНИЯ
«СПОРТИВНАЯ ШКОЛА СЕРНОВОДСКОГО РАЙОНА»**

УТВЕРЖДАЮ
И.о. директора ГБУ ДО
«СШ Серноводского района»

 А.М.Музаев
приказ № 28-09
от «14» апреля 2026 г.



**Отчет о результатах самообследования государственного
бюджетного учреждения дополнительного образования
«Спортивная школа Серноводского района»
по состоянию на 15 апреля 2025 года**

Принят на заседании Педагогического совета
(протокол № 2 от «10» апреля 2026 г.)

Документ подписан электронной подписью и отправлен
через АО «ПФ «СКБ Контур» 11.03.2026 в 10:58
Имя файла: «NO_PERSSVFL_2000_2000_2029001402202901001_2026031
1_90928827-8182-4e34-82bd-459f10e15884»
Музаев Алма Масудович
Сертификат: 2ee24261ea1cae2687e2556133203693440fd79
Действует с 24.02.2026 до 20.05.2027

г. Серноводское - 2026 г.

1. Аналитическая часть

1. Аналитическая часть.

Аналитическая часть состоит из общей информации о содержании и анализе деятельности: контингент обучающихся, сведения педагогических кадрах, методическое обеспечение, материально-техническая база, а также другая информация, раскрывающая наиболее существенные достижения.

2. Показатели самообследования.

Показатели самообследования, утверждены Министерством образования и науки Российской Федерации (приказ №1324 от 10.12.2013г.).

3. Заключение

Самообследование государственного бюджетного учреждения дополнительного образования «Спортивная школа Серноводского района» (далее ГБУ ДО «СШ Серноводского района) проводилось в соответствии с приказами Министерства образования и науки Российской Федерации от 14 июня 2013 года № 462 «Об утверждении Порядка проведения самообследования образовательной организации» и от 14 декабря 2017 года № 1218 «О внесении изменений в Порядок проведения самообследования образовательной организации, утвержденный приказом Министерства образования и науки Российской Федерации от 14 июня 2013 года № 462» рекомендациями по проведению самообследования образовательных организаций.

Нормативная база проведения самообследования:

1. Федеральный закон от 20 декабря 2012 г. №273-ФЗ «Об образовании в Российской Федерации» статья 29, часть 2, пункт 3.
2. Приказ Минобрнауки РФ от 14 июня 2013 г. № 462 «Об утверждении порядка проведения самообследования образовательной организации».
3. Приказ Минобрнауки РФ от 10 декабря 2013 № 1324 «Об утверждении показателей деятельности образовательной организации, подлежащей самообследованию».
4. Приказ Минобрнауки РФ от 14 декабря 2017 года № 1218 «О внесении изменений в Порядок проведения самообследования образовательной организации, утвержденный приказом Министерства образования и науки Российской Федерации от 14 июня 2013 года № 462».

Цель проведения самообследования:

обеспечение доступности и открытости информации о деятельности учреждения.

Отчет о результатах самообследования включает в себя следующие части:

Общие сведения об Учреждении

Полное наименование учреждения: Государственное бюджетное учреждение дополнительного образования «Спортивная школа Серноводского района».

Сокращенное наименование Учреждения: ГБУДО «СШ Серноводского района».

Местонахождение (юридический адрес) Учреждения: 366701, Серноводский район, г.Серноводское, ул. Висаитова, 2/2.

Фактический адрес: 366701, Серноводский район, г. Серноводское, ул. Висаитова, 2/2.

Телефон 8(963)395-00-05

E-mail: sernosport@mail.ru

Официальный сайт: <http://serno-sport.ru/>

Директор: Музаев Апти Масудович

Учредитель СШ: Чеченская Республика в лице Министерства Чеченской Республики по физической культуре и спорту (далее - Учредитель).

Собственник СШ: Чеченская Республика в лице Министерства сельского хозяйства Чеченской Республики (далее- Собственник).

Собственник имущества Учреждения не несет ответственности по обязательствам Учреждения. Учреждение не отвечает по обязательствам Собственника имущества Учреждения.

Юридический и фактический адрес учредителя: 364024, Россия, Чеченская Республика, г. Грозный, пр. В.В.Путина, 4.

ГБУ ДО «СШ Серноводского района» работает на основании лицензии на осуществление образовательной деятельности № Л035-01275-20/00664118 от 13.07.2023 г. Срок действия – бессрочная.

В своей деятельности Учреждение руководствуется Конституцией Российской Федерации, Законом Российской Федерации «Об образовании», Гражданским кодексом Российской Федерации, указами и распоряжениями Президента РФ, постановлениями и распоряжениями Правительства Российской Федерации, иными законодательными и нормативными актами Российской Федерации, Чеченской Республики.

ГБУ ДО «СШ Серноводского района» является юридическим лицом, имеет обособленное имущество, самостоятельный баланс, лицевой счет, открытый в Управлении Федерального казначейства по Чеченской Республике, печать установленного образца, бланки и штампы со своим наименованием.

ГБУ ДО «СШ Серноводского района» от своего имени приобретает и осуществляет имущественные и неимущественные права, выполняет обязанности, выступает истцом и ответчиком в суде в соответствии с федеральными законами.

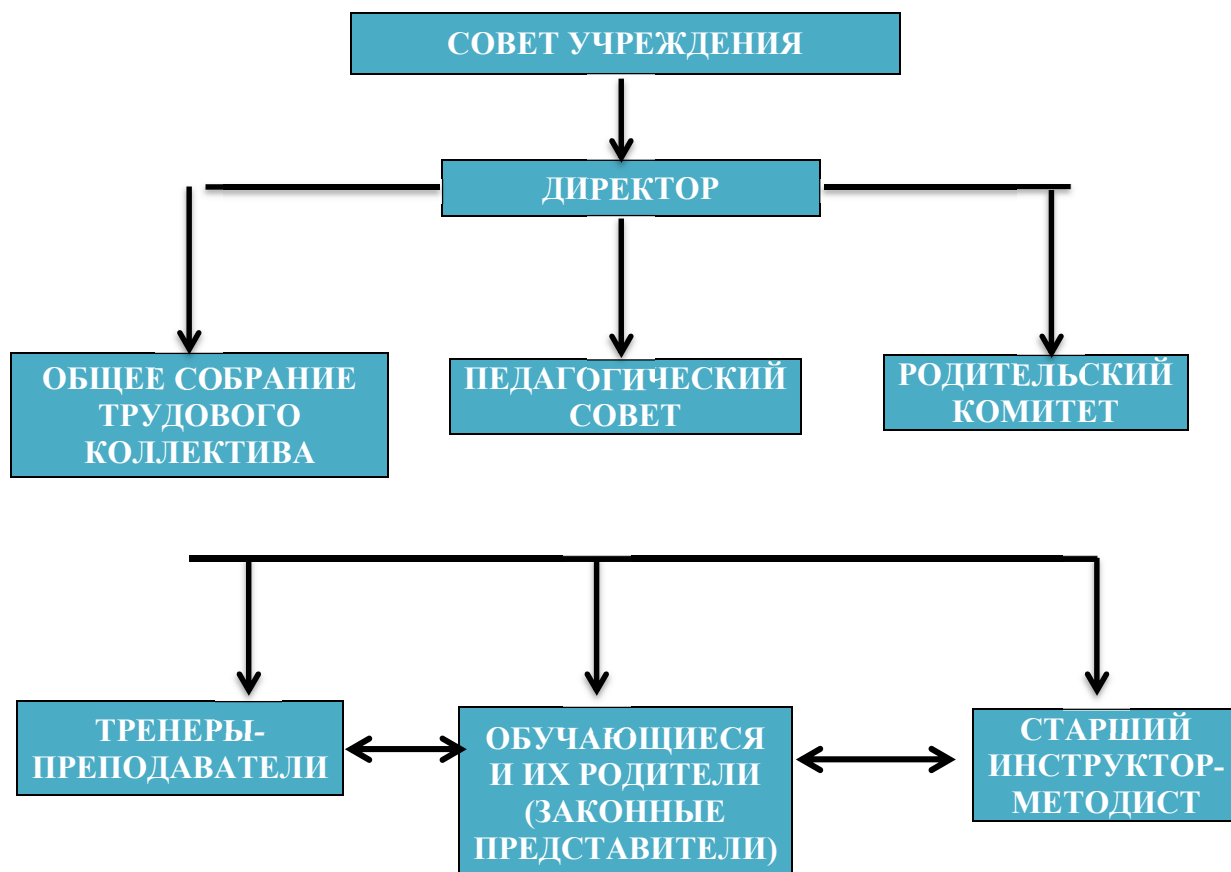
Учреждение отвечает по своим обязательствам всем имуществом, находящимся у него на праве оперативного управления, за исключением недвижимого имущества и особо ценного движимого имущества, закрепленных за ним Учредителем или приобретенных за счет СШ средств, выделенных ему Учредителем на приобретение этого имущества.

Учреждение строит свои отношения с другими предприятиями, учреждениями, организациями и гражданами во всех сферах на основе договоров, соглашений. Учреждение самостоятельно в осуществлении функций, отнесенных к его компетенции. Контроль за деятельностью Учреждения осуществляет Учредитель.

Организация деятельности и управление Учреждением

Управление в учреждении осуществляется в соответствии с федеральными законами, законами и иными нормативными правовыми актами Чеченской Республики, настоящим Уставом, - Учредителем Учреждения, Руководителем Учреждения, общим собранием работников, Педагогическим советом Учреждения.

Существующая структура ГБУ ДО «СШ Серноводского района» на современном этапе соответствует функциональным задачам и Уставу.



Формами самоуправления учреждения являются:

- **Общее собрание трудового коллектива** собирается не реже 1 раза в год.

Решения общего собрания трудового коллектива считаются правомочными, если присутствует 2/3 списочного состава Учреждения. Собрание трудового коллектива (в дальнейшем – СТК):

- определяет основные направления деятельности Учреждения, перспективы ее развития;

- принимает правила внутреннего трудового распорядка Учреждения;

- принимает локальные акты, регулирующие трудовые отношения с работниками Учреждения, включая инструкции по охране труда, положение о комиссии по охране труда, положение о педагогическом совете;

- определяет критерии и показатели эффективности деятельности работников, входящих в положение об оплате труда и стимулировании работников;

- избирает представителей работников в органы и комиссии Учреждения;

- решает вопрос о необходимости заключения коллективного договора

- **Педагогический совет.** К компетенции педагогического совета Учреждения относится:

- согласование и утверждение дополнительных общеразвивающих программ в области физической культуры и спорта, и дополнительных образовательных программ спортивной подготовки;

- рассматривает вопросы о переводе обучающихся на следующий этап;

- рассматривает и подготавливает рекомендации к реализации форм и методов организации учебно-воспитательной работы, мер, направленных на совершенствование учебно-тренировочного процесса;

- утверждает план работы Учреждения на учебный год;
- рассматривает вопросы нарушения дисциплины обучающимися о принятии решения об исключении обучающихся из Учреждения;
- решение иных вопросов, вытекающих из действующего законодательства в сфере образования.

Педагогический совет проводится по мере необходимости, но не реже двух раз в год.

- **Родительский комитет.** В его работе участвуют представители всех категорий субъектов образовательно-воспитательного процесса: тренеры-преподаватели, обучающиеся, родители.

Заседания проводятся не реже двух раз в год.

Образовательная деятельность

Учреждение самостоятельно осуществляет образовательный процесс в соответствии с лицензией.

Государственное бюджетное учреждение дополнительного образования «Спортивная школа Серноводского района» находится в г. Серноводское. Является единственным учреждением дополнительного образования спортивной направленности в селе и задействует 50% от общей численности детей школьного возраста. В течение последних лет количество обучающихся остается стабильным.

ГБУ ДО «СШ Серноводского района» организует занятость обучающихся во внеурочное время в течение учебного года и во время школьных каникул.

Жизнедеятельность ГБУ ДО «СШ Серноводского района» предполагает взаимодействие со всеми организациями, находящимися на территории Серноводского района. Руководитель и тренерско-преподавательский состав направляют свои усилия на то, чтобы обучающая воспитательная работа с детьми стала совместным делом СШ и других общественных и образовательных организаций.

Определено право на ведение образовательной деятельности по общеразвивающим программам по видам спорта. В СШ реализуется 6 общеразвивающих программ (футбол, спортивная борьба, волейбол, кикбоксинг, бокс). На момент самообследования контингент обучающихся составил 880 обучающихся. Форма обучения очная. Продолжительность учебного года 52 недели. Режим работы Учреждения по реализации дополнительных общеобразовательных программ в области физической культуры и спорта устанавливается: с 8:00 до 20:00, согласно утвержденному расписанию занятий. Для обучающихся в возрасте 16-18 лет и старше допускается окончание занятий в 23:00 часов. Нормативной базой для приема служит действующее законодательство, Устав СШ, Правила приема в ГБУ ДО «СШ Серноводского района».

№ п/п	Вид спорта	Кол-во учащихся
1.	Футбол	92
2.	Волейбол	110
3.	Кикбоксинг	62
4.	Бокс	184
5	Спортивная борьба	202
6	Армрестлинг	38
Всего:	6	688

Цели деятельности Учреждения:

Основная цель конкретизируется следующими задачами:

- создать условия для проявления и развития разнообразных индивидуальных способностей детей;
- воспитать и практически подготовить свободного, самостоятельного, творческого, профессионально – ориентированного гражданина, способного к сотрудничеству в интересах человека, общества, государства;
- развивать и реализовать интеллектуальный потенциал, творческих, физических способностей личности ребенка, сформировать интерес и мотивировать к творческой и исследовательской деятельности;
- раскрыть и реализовать творческий потенциал педагога;
- вовлекать максимально возможное число детей в систематические занятия спортом, выявлять их склонность и пригодность для дальнейших занятий спортом, воспитывать устойчивый интерес к ним;
- создать благоприятные условия для повышения качества учебно - тренировочного процесса;
- содействовать выработке у учащихся привычки к регулярным занятиям спортом;
- сформировать у детей потребности в здоровом образе жизни, осуществлять гармоничное развитие личности, воспитывать ответственность и профессиональное самоопределение в соответствии с индивидуальными способностями обучающихся;
- развивать положительную мотивацию в преодолении трудностей через воспитание моральных и волевых качеств;
- развивать и совершенствовать уровень общей и специальной подготовки на соответствующих этапах подготовки.

Приоритетные направления работы ГБУ ДО «СШ Серноводского района»:

1. Организационная работа:
 - постановка учебно-тренировочного процесса
 - воспитательная работа
 - повышение квалификации
2. Агитационно - пропагандистская работа
3. Работа с общеобразовательной школой
4. Финансово-хозяйственная работа

5. Внутришкольный контроль

К компетенции Учреждения относятся:

- осуществление образовательного процесса, подбор и расстановка кадров, научной, финансовой и иной деятельности в пределах, установленных законодательством Российской Федерации;
- материально-техническое обеспечение и оснащение образовательного процесса, оборудование помещений в соответствии с государственными и местными нормами и требованиями, осуществляемое в пределах финансовых средств, находящихся в распоряжении Учреждения;
- предоставление Учредителю и общественности ежегодного отчета о поступлении и расходовании финансовых и материальных средств;
- подбор, прием на работу и расстановка кадров; ответственность за уровень их квалификации;
- разработка и утверждение образовательных программ и учебных планов;
- разработка и утверждение годовых календарных учебных графиков;
- установление структуры управления деятельностью Учреждения, штатного расписания, распределение должностных обязанностей;
- разработка и принятие правил внутреннего трудового распорядка Учреждения, иных локальных актов;
- выбор форм, методов и средств организации образовательного процесса;
- определение формы, порядка и периодичности промежуточной сдачи контрольно- переводных нормативов по общей физической подготовке, специальной физической подготовке и технико-тактической подготовке;
- проведение традиционных мероприятий и соревнований среди обучающихся (воспитанников) Учреждения, согласно утвержденного плана работы;
- Учреждение обеспечивает создание и ведение официального сайта в сети Интернет.

Уровень и направленность образовательных программ

ЭНП – этап начальной подготовки. В группы начальной подготовки принимаются все желающие, прошедшие медицинский осмотр и не имеющие противопоказаний для занятия. На этапе начальной подготовки осуществляется физкультурно-оздоровительная работа, направленная на укрепление здоровья и закаливание, развитие основных двигательных качеств с преимущественным развитием скоростно-силовых качеств, ловкости и общей выносливости, овладение основным арсеналом двигательных навыков, участие в различных соревнованиях, разностороннюю общефизическую подготовку.

ТЭ – тренировочный этап. Тренировочная группа формируется из числа учащихся, прошедших медицинский осмотр и не имеющих противопоказаний для занятия спортом. Комплектация групп проводится на конкурсной основе из детей, прошедших индивидуальный отбор и выполнивших контрольные нормативы по физической подготовке. Перевод учащихся по годам обучения (на следующий этап)

осуществляется при условии выполнения контрольных нормативов по физической подготовке и теоретической подготовке.

Спортивно-оздоровительный этап - привлечение к занятиям оздоровительными физическими упражнениями детей, подростков и молодежи и проведение данных занятий для достижения физического совершенства, высокого уровня здоровья и работоспособности, необходимых им для подготовки к общественно полезной деятельности и дальнейшим занятиям спортом.

Участие в соревнованиях – главная цель подготовки юного спортсмена. Следует учитывать, что при участии в соревнованиях у обучающихся совершенствуется весь комплекс подготовки: техническая, тактическая, физическая, волевая подготовка, а также навыки судейской и инструкторской деятельности. Все занимающиеся должны получить элементарные навыки судейства по избранному виду спорта и навыки инструкторской деятельности.

Кадровое обеспечение ГБУ ДО «СШ Серноводского района»

В школе работает 11 педагогических работников. Курсы повышения квалификации педагогическими работниками ГБУ ДО «СШ Серноводского района» проходятся согласно графику. Согласно статистическим данным в СШ 25 – работников, директор-1, заместители директора -2, инструктор- методист -3, тренеров – преподавателей- 11, делопроизводитель – 1, помощник руководителя- 1, юрист-консульт-1, программист-1, специалист по кадрам – 1, главный бухгалтер-1, уборщик служебных помещений-2.

По стажу отмечалась следующая дифференциация:

1. До 14 лет-1 человек;
2. Более 20 лет- 1 человек;
3. Более 12 лет- 1 человек;
4. Более 7 лет- 2 человека.

Внутришкольный контроль

Система внутришкольного контроля является составной частью мониторинга учебно - воспитательного процесса. Целью внутришкольного контроля является совершенствование учебно - воспитательного процесса, отслеживание динамики развития обучающихся, реализация их потенциала, учитывая индивидуальные особенности, интересы, возможности, состояние здоровья каждого обучающегося.

Задачи:

- осуществление контроля по исполнению законодательства в области физической культуры и спорта, Устава, правил внутреннего трудового распорядка, соблюдения расписания занятий, локальных нормативных актов Учреждения, ведения документации;

- изучение результатов спортивной подготовки, выявление положительных и отрицательных тенденций в организации подготовки и разработка на этой основе предложений по устранению негативных явлений и распространению инновационного тренерского опыта;

- оказание методической помощи работникам в процессе и по итогам контроля;
- корректировка тематического планирования образовательных программ;
- анализ и оценка результативности работы коллектива и отдельных тренеров – преподавателей;
- осуществлением координационных связей взаимодействия как внутри ГБУ ДО «СШ Серноводского района», так с другими образовательными учреждениями и общественными организациями;
- контроль за работой по организационному, методическому и кадровому обеспечению учебно-воспитательного процесса, своевременностью и качеством выполнения намеченного.

Основными направлениями контроля учебно-тренировочного и воспитательного процесса являются:

- Административный контроль
- Тематический контроль
- Промежуточный и итоговый контроль
- Персональный контроль

Внутришкольный контроль дает возможность проанализировать и всесторонне рассмотреть, как положительные, так и проблемные стороны учебно-тренировочного и воспитательного процесса и проследить динамику роста профессиональной квалификации педагогов, своевременно оказать методическую помощь.

Учебно-методическое обеспечение образовательного процесса

Современный уровень обеспечения тренировочного и воспитательного процесса требует от педагогического коллектива активного участия в методической работе. Методическая служба ГБУ ДО «СШ Серноводского района» — это система организационно педагогической и управленческой деятельности администрации, руководителя методического совета, методических объединений тренеров - преподавателей.

В ГБУ ДО «СШ Серноводского района» применяются следующие формы организации методической работы: обобщение педагогического опыта работы, обмен опытом, заседания педагогических и методических советов, подготовка докладов к выступлениям по актуальным темам, подготовка методических разработок тренерами-преподавателями, оказание консультативной помощи тренерам – преподавателям.

Методическая тема ГБУ ДО «СШ Серноводского района» в 2026 уч.г.:
«Реализация образовательных программ в сфере физической культуры и спорта в организациях дополнительного образования».

Цель: Формирование готовности тренеров – преподавателей СШ к реализации образовательных программ в сфере физической культуры и спорта в организациях дополнительного образования.

Задачи:

- формирование и развитие творческих и спортивных способностей, обучающихся;
- формирование культуры здорового и безопасного образа жизни, укрепление здоровья обучающихся;

- мотивация тренеров – преподавателей для дальнейшего саморазвития;
- выявление и поддержка детей, показавших высокие спортивные достижения в спорте.

Работа со СМИ. В течение года в СМИ освещались результаты выступлений, обучающихся на соревнованиях различного уровня. Результаты соревнований, обучающихся размещались на официальном сайте ГБУ ДО «СШ Серноводского района».

3. Показатели деятельности ГБУ ДО «СШ Серноводского района» по состоянию на 15.04.2026.

№ п/п	Показатели	Единица измерения
1. Образовательная деятельность		
1.1	Общая численность учащихся, в том числе:	688 чел
1.1.1	Детей дошкольного возраста (3-7 лет)	0 чел
1.1.2	Детей младшего школьного возраста (7-11 лет)	250
1.1.4	Детей старшего школьного возраста (11-17 лет)	220
1.1.5	Детей старшего возраста (18-22 лет)	218
1.2	Численность обучающихся по образовательным программам по договорам об оказании платных образовательных услуг	0 чел
1.3	Численность/удельный вес численности учащихся, занимающихся в 2-х и более объединениях (кружках, секциях, клубах), в общей численности учащихся	10 чел./1,45%
1.4	Численность/удельный вес численности учащихся с применением дистанционных образовательных технологий, электронного обучения, в общей численности учащихся	0 чел./0%
1.5	Численность/удельный вес численности учащихся по образовательным программам для детей с выдающимися способностями, в общей численности учащихся	0 чел./0%
1.6	Численность/удельный вес численности учащихся по образовательным программам, направленным на работу с детьми с особыми потребностями в образовании, в общей численности учащихся, в том числе:	0 чел./0%
1.6.1	Учащиеся с ограниченными возможностями здоровья	0 чел./0%
1.6.2	Дети-сироты, дети, оставшиеся без попечения родителей	0 чел./0%
1.6.3	Дети-мигранты	0 чел./0%
1.6.4	Дети, попавшие в трудную жизненную ситуацию	0 чел./0%

1.7	Численность/удельный вес численности обучающихся, занимающихся учебно-исследовательской, проектной деятельностью, в общей численности учащихся	0 чел./0%
1.8	Численность/удельный вес численности обучающихся, принявших участие в массовых мероприятиях (конкурсы, соревнования, фестивали, конференции), в общей численности учащихся, в том числе:	504чел./ 73 %
1.8.1	На муниципальном уровне	377 чел./54,7%
1.8.2	На региональном уровне	50 чел./ 9,9%
1.8.3	На межрегиональном уровне	53 чел./10,5%
1.8.4	На федеральном уровне	2 чел./ 0,39%
1.8.5	На международном уровне	22 чел./4,36%
1.9	Численность/удельный вес численности учащихся победителей и призеров массовых мероприятий (конкурсы, соревнования, фестивали, конференции), в общей численности учащихся, в том числе:	184 чел./26,74%
1.9.1	На муниципальном уровне	120 чел./ 13%
1.9.2	На региональном уровне	108 чел./90%
1.9.3	На межрегиональном уровне	10 чел./ 8,3%
1.9.4	На федеральном уровне	1 чел./0,8%
1.9.5	На международном уровне	1 чел./0,8%
1.10	Численность/удельный вес численности учащихся, участвующих в образовательных и социальных проектах, в общей численности учащихся, в том числе:	0 чел./0%
1.10.1	Муниципального уровня	0 чел./0%
1.10.2	Регионального уровня	0 чел./0%
1.10.3	Межрегионального уровня	0 чел./0%
1.10.4	Федерального уровня	0 чел./0%
1.10.5	Международного уровня	0 чел./0%
1.11	Количество массовых мероприятий, проведенных образовательной организацией, в том числе	25 шт.
1.11.1	На муниципальном уровне	25 шт
1.11.2	На региональном уровне	
1.11.3	На межрегиональном уровне	
1.11.4	На федеральном уровне	
1.11.5	На международном уровне	
1.12	Общая численность педагогических работников	16 чел.
1.13	Численность/удельный вес численности педагогических работников, имеющих высшее	8 чел./50%

	образование, в общей численности педагогических работников	
1.14	Численность/удельный вес численности педагогических работников, имеющих высшее образование педагогической направленности (профиля), в общей численности педагогических работников	4 чел./25%
1.15	Численность/удельный вес численности педагогических работников, имеющих среднее профессиональное образование, в общей численности педагогических работников	8 чел./50%
1.16	Численность/удельный вес численности педагогических работников, имеющих среднее профессиональное образование педагогической направленности (профиля), в общей численности педагогических работников	3 чел./18,75%
1.17	Численность/удельный вес численности педагогических работников, которым по результатам аттестации присвоена квалификационная категория в общей численности педагогических работников, в том числе:	11 чел.
1.17.1	Высшая	0 чел./0%
1.17.2	Первая	11 чел./100%
1.18	Численность/удельный вес численности педагогических работников в общей численности педагогических работников, педагогический стаж работы которых составляет:	11 чел./100%
1.18.1	До 7 лет	9 чел./ 81,8%
1.18.2	Свыше 20 лет	2 чел./0,22%
1.19	Численность/удельный вес численности педагогических работников в общей численности педагогических работников в возрасте до 30 лет	3 чел./6,7%
1.20	Численность/удельный вес численности педагогических работников в общей численности педагогических работников в возрасте от 55 лет	1 чел./33,3%
1.21	Численность/удельный вес численности педагогических и административных работников, прошедших за последние 5 лет повышение квалификации/профессиональную переподготовку по профилю педагогической деятельности или иной осуществляемой в образовательной организации деятельности, в общей численности педагогических и административных работников,	15 чел./41,67%
1.22	Численность/удельный вес численности специалистов, обеспечивающих методическую деятельность образовательной организации, в общей	3 чел./20,00%

	численности сотрудников образовательной организации	
1.23	Количество публикаций, подготовленных педагогическими работниками образовательной организации:	0
1.23.1	За 3 года	0
1.23.2	За отчетный период	0
1.24	Наличие в организации дополнительного образования системы психолого-педагогической поддержки одаренных детей, иных групп детей, требующих повышенного педагогического внимания нет	нет
2.	Инфраструктура	
2.1	Количество компьютеров в расчете на одного учащегося	0
2.2	Количество помещений для осуществления образовательной деятельности, в том числе	0
2.2.1	Учебный класс	0
2.2.2	Лаборатория	0
2.2.3	Мастерская	0
2.2.4	Танцевальный класс	0
2.2.5	Спортивный зал	3
2.2.6	Бассейн	0
2.3	Количество помещений для организации досуговой деятельности учащихся, в том числе	0
2.3.1	Актальный зал	0
2.3.2	Концертный зал	0
2.3.3	Игровое помещение	0
2.4	Наличие загородных оздоровительных лагерей, баз отдыха	нет
2.5	Наличие в образовательной организации системы электронного документооборота	нет
2.6	Наличие читального зала библиотеки, в том числе:	нет
2.6.1	С обеспечением возможности работы на стационарных компьютерах или использования переносных компьютеров	нет
2.6.2	С медиатекой	нет
2.6.3	Оснащенного средствами сканирования и распознавания текстов	нет
2.6.4	С выходом в Интернет с компьютеров, расположенных в помещении библиотеки	нет
3	Материально – техническое и информационное обеспечение организации	
3.1.	Количество творческих объединений (учебных групп, секций, кружков)	36 групп

3.2	Количество мультимедийных проектов (всего в организации)	0
-----	--	---

2. Заключение

Проведенное самообследование деятельности ГБУ ДО «СШ Серноводского района» позволяет сделать следующие выводы:

- Учреждение имеет все необходимые организационно-правовые документы, позволяющие осуществлять образовательную деятельность в соответствии с требованиями законодательства РФ в сфере образования;

- деятельность учреждения направлена на удовлетворение потребностей детей и подростков различных социальных слоев населения в получении доступного дополнительного образования в области физической культуры и спорта;

- образовательная деятельность в 2026 году осуществлялась в соответствии с Уставом учреждения; государственным заданием на оказание государственных услуг;

- тренерско-преподавательский состав учреждения направляет свои усилия на привлечение максимально возможного числа детей и подростков для занятий спортом в ГБУ ДО «СШ Серноводского района» и сохранения контингента обучающихся.

Основные задачи.

1. Увеличение контингента обучающихся, привлечение детей и подростков к систематическим занятиям спортом, популяризация кикбоксинга, вольной борьбы, греко-римской борьбы, бокса, футбола, волейбола и армрестлинга в Серноводском районе.

2. Повышение уровня тренерско-преподавательской компетенции по вопросам воспитательно-образовательной работы в Учреждении.

3. Обеспечение необходимых условий для личностного развития, укрепления здоровья, профессионального самоопределения и спортивных достижений обучающихся.

4. Формирование специальных знаний и умений у обучающихся на всех этапах обучения.

5. Осуществление оздоровительной и воспитательной работы среди детей и подростков, направленной на укрепление здоровья и физического развития, формирование культуры здорового образа жизни.

6. Создание безопасных условий обучения и досуга всех участников образовательного процесса.

7. Выполнение календаря спортивно-массовых мероприятий.

8. Дальнейшее развитие материально-технической базы Учреждения.

И.о.директора ГБУ ДО
«СШ Серноводского района»

А.М.Музаев